



# Prévention des prises accidentelles d'oiseaux de mer dans les pêcheries palangrières pélagiques

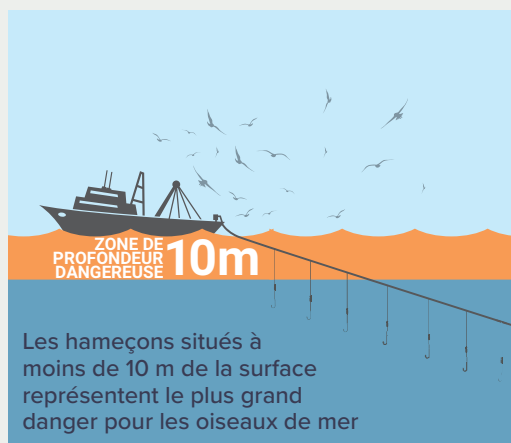
## POSE DE NUIT

### Fiche descriptive

Mise à jour en mai 2019

#### Qu'est-ce que c'est et comment ça marche?

Les oiseaux de mer détectent généralement les aliments à portée de vue. Par conséquent, ils se nourrissent surtout le jour et sont moins actifs la nuit. La pose de lignes la nuit est donc un moyen simple mais très efficace de réduire les prises accidentelles d'oiseaux de mer et la perte d'appâts pour les pêcheurs. En revanche, bien que la majorité des oiseaux de mer vulnérables soient inactifs la nuit, certaines espèces, comme le pétrel à menton blanc, se nourrissent activement la nuit. La pose de nuit est donc moins efficace pour ces espèces.



La pose nocturne est particulièrement efficace les nuits sans lune. L'efficacité des poses de nuit est réduite pendant le clair de lune et lors de l'utilisation de puissants éclairages de pont.

L'ACAP recommande que, pour que la pose de nuit soit efficace, la pose de la ligne ne devrait commencer qu'après le crépuscule nautique et être terminée avant l'aube, lorsque le soleil est encore au-dessous de l'horizon. Les heures exactes du crépuscule et de l'aube sont indiquées dans les tableaux de l'Almanach nautique pour la latitude, l'heure et la date locales. Il est important que l'ensemble des opérations soit complété la nuit. De nombreux oiseaux de mer sont actifs au crépuscule et à l'aube, et des recherches ont montré que les opérations qui ont lieu principalement la nuit mais aussi au coucher du soleil et continuent jusqu'au crépuscule, sont souvent associées à des niveaux élevés de prises accidentelles.

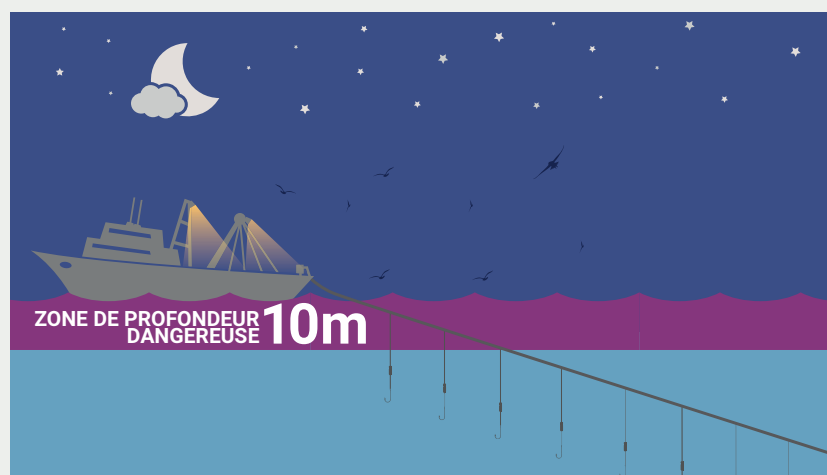
L'éclairage de pont devrait être maintenu au niveau minimal approprié pour la sécurité de l'équipage et dirigé vers l'intérieur afin que la ligne ne soit pas éclairée à la sortie du navire.

#### Problèmes et dépannage

La pose de nuit n'est vraiment efficace que les nuits sombres. Aux plus hautes latitudes pendant les mois d'été, le temps écoulé entre le crépuscule nautique et l'aube est limité. Le moment de la pose peut avoir des conséquences défavorables sur les taux de capture des espèces cibles ou d'autres taxons, capturés comme prises accidentelles.

#### Association avec d'autres mesures

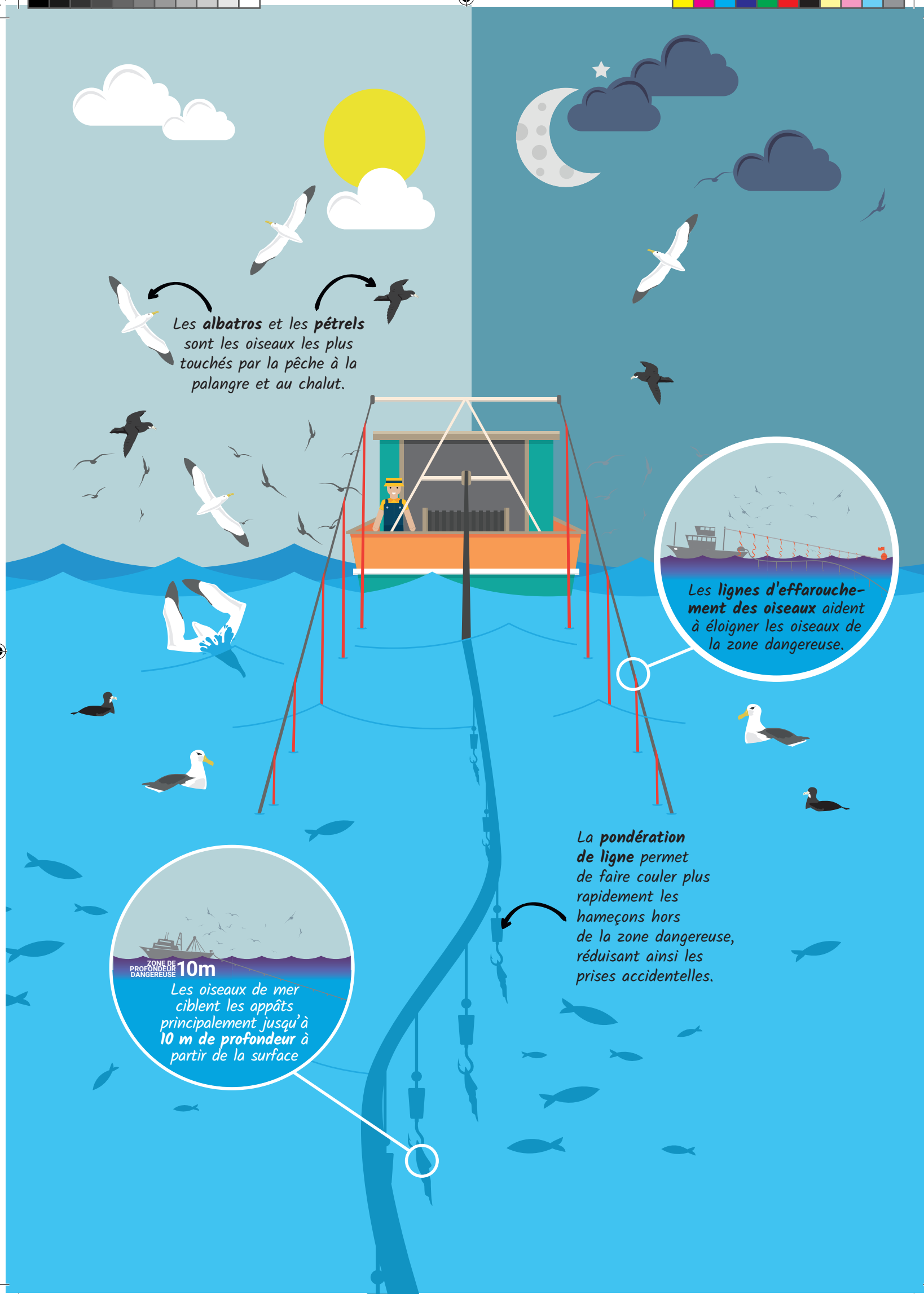
En raison des variations de la phase lunaire et de la capacité de certaines espèces d'oiseaux de mer à se nourrir la nuit, la pose nocturne doit être associée à la **pondération des lignes** et **les lignes d'effarouchement des oiseaux**.



#### CONTACTS

Rory Crawford, Programme marin international de BirdLife, Société royale pour la protection des oiseaux, The Lodge, Sandy, Bedfordshire, SG19 2DL, UK.  
Courriel: [rory.crawford@rspb.org.uk](mailto:rory.crawford@rspb.org.uk) BirdLife UK Reg. Charity No. 1042125

Secrétariat de l'ACAP, Accord sur la conservation des albatros et des pétrels, 119 Macquarie Street, Hobart 7000, Tasmanie, Australie.  
Courriel: [secretariat@acap.aq](mailto:secretariat@acap.aq)



Les **albatros** et les **pétrels** sont les oiseaux les plus touchés par la pêche à la palangre et au chalut.

Les **lignes d'effarouchement** des oiseaux aident à éloigner les oiseaux de la zone dangereuse.

**ZONE DE PROFONDEUR DANGEREUSE 10m**

Les oiseaux de mer ciblent les appâts principalement jusqu'à **10 m de profondeur** à partir de la surface

La **pondération de ligne** permet de faire couler plus rapidement les hameçons hors de la zone dangereuse, réduisant ainsi les prises accidentelles.

