

RETIRER UN HAMEÇON D'UN OISEAU MARIN

Accord sur la Conservation des Albatros et Pétrels

Visite www.acap.aq
pour plus d'informations



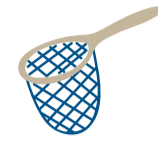
Kit de secours



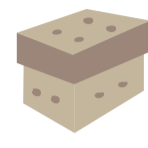
Serviette/
couverture



Tenailles/
coupe boulons



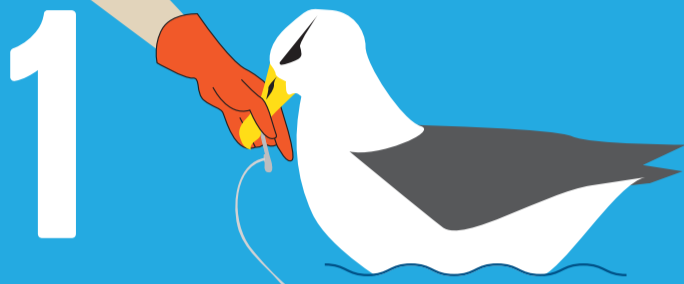
Filet



Boîte/bac

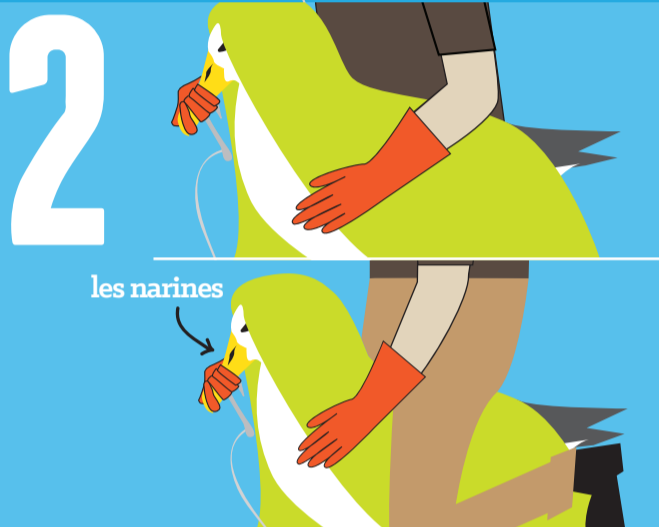


Gants



1 Amener l'oiseau à bord

Si possible, ralentissez ou arrêtez le remorquage et ralentissez ou arrêtez le navire pour relâcher la tension sur la ligne. Pour les petits oiseaux, utilisez une épuisette pour les amener à bord, sinon, ramenez l'oiseau le plus prudemment et rapidement possible en le laissant sur la ligne. Une fois suffisamment près, attrapez-le par le bec. **Ne jamais attraper l'oiseau par les ailes.**

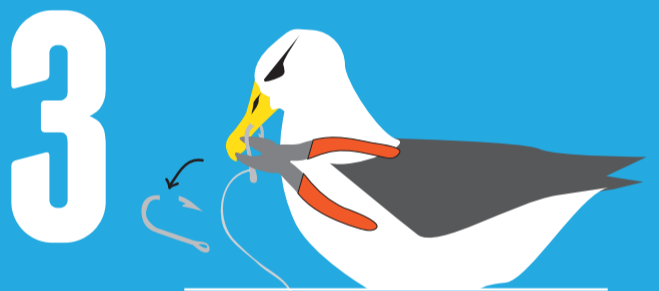


2 Maîtriser l'oiseau

Repliez prudemment les ailes de l'oiseau contre son corps. Enveloppez l'oiseau dans une serviette/couverture (sans trop serrer). Assurez-vous que l'oiseau ne soit pas en contact avec des hydrocarbures sur le pont.

Pour les oiseaux trop grands pour être maîtrisés sous le bras, maintenez-les fermement entre vos jambes sans trop serrer. Tenez délicatement le bec fermé mais **sans obstruer les narines.**

Si l'oiseau vomit, relâchez la pression sur le bec afin d'éviter que l'oiseau ne suffoque.



3 Retirer l'hameçon

Si l'hameçon est visible

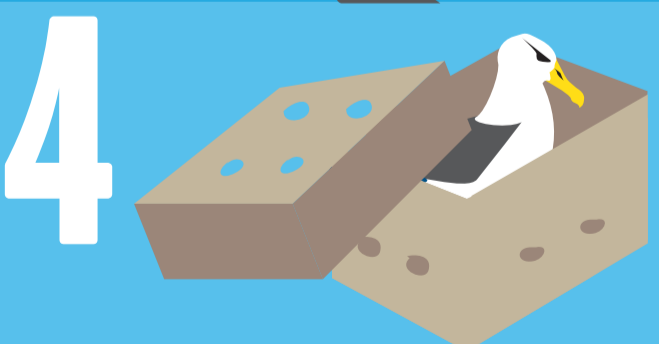
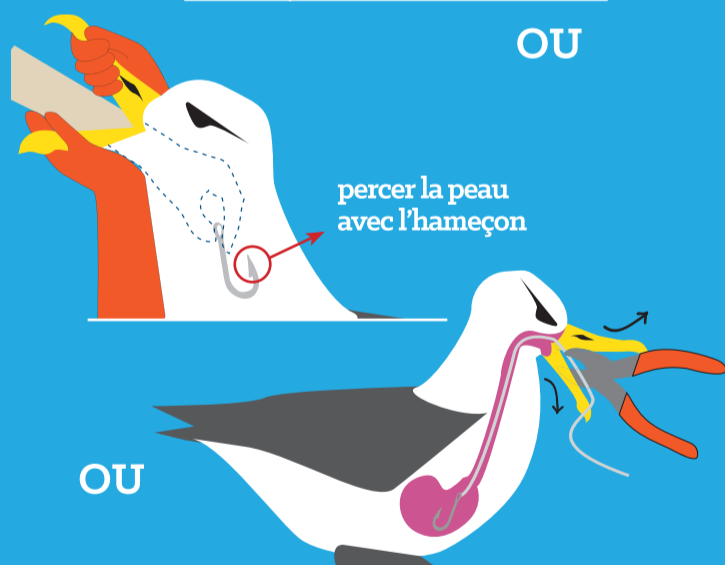
Munissez-vous de tenailles (ou coupe-boulons pour les gros hameçons) afin de couper l'hameçon (ou aplatir l'ardillon) et de le retirer.

Si l'hameçon a été avalé mais qu'un retrait est possible

Une deuxième personne peut localiser l'hameçon de l'extérieur en passant sa main le long du cou de l'oiseau, ou de l'intérieur en suivant le fil jusqu'à l'hameçon. Poussez doucement l'ardillon de l'hameçon contre la peau de l'oiseau (**pour les grands oiseaux, il peut être plus facile d'insérer votre main dans la gorge de l'oiseau jusqu'à atteindre l'hameçon et le saisir.** Si vous pouvez agripper correctement l'hameçon, percez la peau du bout de l'hameçon et le retirer. **Ne jamais retirer l'hameçon par là où il est entré.**

S'il n'y a pas de retrait possible

Si retirer l'hameçon est susceptible de causer des blessures plus graves ou s'il a été avalé, coupez la ligne aussi près que possible de l'hameçon et laissez-le.



4 Si l'oiseau est épuisé ou détrempé

Si possible, placez l'oiseau dans une boîte ou un bac **ventilé(e)** dans un endroit sec et à l'ombre, et laissez-le se reposer pendant une heure ou deux. Si ce n'est pas possible, placez l'oiseau dans un endroit sec et calme, **loin de tout hydrocarbure.** L'oiseau peut être relâché lorsque ses plumes sont sèches, qu'il est alerte et capable de se mettre debout.



5 Relâcher l'oiseau

Si l'oiseau est fort et en grande partie sec, mettez-le à l'eau (mais éloigné du navire) immédiatement après le retrait de l'hameçon. Après avoir à nouveau saisi l'oiseau par le bec, soulevez et déposez-le doucement à l'eau en libérant le bec en dernier.

Dans les cas où l'oiseau ne peut être amené à l'eau, soulevez et relâchez l'oiseau par un côté du navire, dans le sens du vent, en libérant simultanément le bec. Il est possible que l'oiseau reste sur l'eau quelques temps après avoir été relâché.