



Prevenção da captura incidental de aves marinhas na pesca de espinhel pelágico

PROTEÇÃO PARA ANZÓIS

Folha Informativa

Atualizado em maio de 2019

O que é e como funciona?

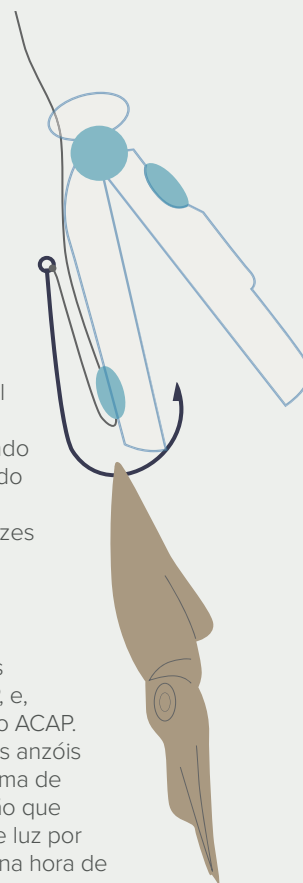
Os dispositivos de proteção para anzóis cobrem a ponta dos anzóis do espinhel durante o lançamento da linha, evitando assim que as aves marinhas sejam fisdas durante este período. As aves marinhas atacam principalmente os anzóis iscados na parte superior da coluna de água. Dispositivos eficazes de proteção para anzóis devem, portanto, liberar os anzóis de seus protetores a uma profundidade de pelo menos 10 m ou após um tempo de imersão de pelo menos 10 minutos, assegurando que os anzóis iscados sejam liberados além da profundidade de mergulho da maioria das aves marinhas.



Hook Pod

O Hookpod é um dispositivo de proteção de anzóis que atende os critérios de melhores práticas do ACAP com base em suas características de proteção de anzóis, taxa de velocidade de afundamento e a profundidade mínima em que o anzol é liberado.

Este dispositivo pesa 68 gramas e quando empregado é acoplado diretamente ao anzol (atendendo assim os requisitos mínimos do ACAP para aumento do peso nas linhas) e cobre a ponta do anzol em uma cápsula plástica. Um mecanismo pressurizado abre a cápsula a uma profundidade de pelo menos 10 m liberando o anzol iscado. O Hookpod incorpora um diodo emissor de luz (LED) que é acionado por um interruptor magnético quando o dispositivo se abre a profundidade. O LED é incorporado como uma alternativa aos *lightsticks*, bastões de luz químicos descartáveis, (reduzindo detritos marinhos) e luzes elétricas utilizadas nas linhas de pesca.



Hook Pod – mini

O Hookpod mini é um dispositivo de proteção para anzóis menor que ainda não foi formalmente avaliado pelo ACAP, e, portanto, não está incluído na lista de melhores práticas do ACAP. Funciona da mesma forma que o Hookpod, protegendo os anzóis iscados até que sejam liberados a uma profundidade mínima de 10 m. As principais diferenças entre os dois dispositivos são que o Hookpod mini pesa 45 gramas e não inclui uma fonte de luz por LED. Como o Hookpod, ele também é acoplado no anzol na hora de sua utilização.

Problemas e Soluções

A configuração do Hookpod e Hookpod mini cria um laço durante o lançamento da linha que pode emaranhar as aves. Esta é a razão, em parte, os pela qual dispositivos precisam atender os requisitos do ACAP de peso e velocidade de afundamento. No entanto, o comprimento do laço pode ser manipulado ao mudar o ponto em que o dispositivo for conectado à linha.

Combinação com outras medidas

Esses dispositivos integram dois principais requisitos de desempenho:

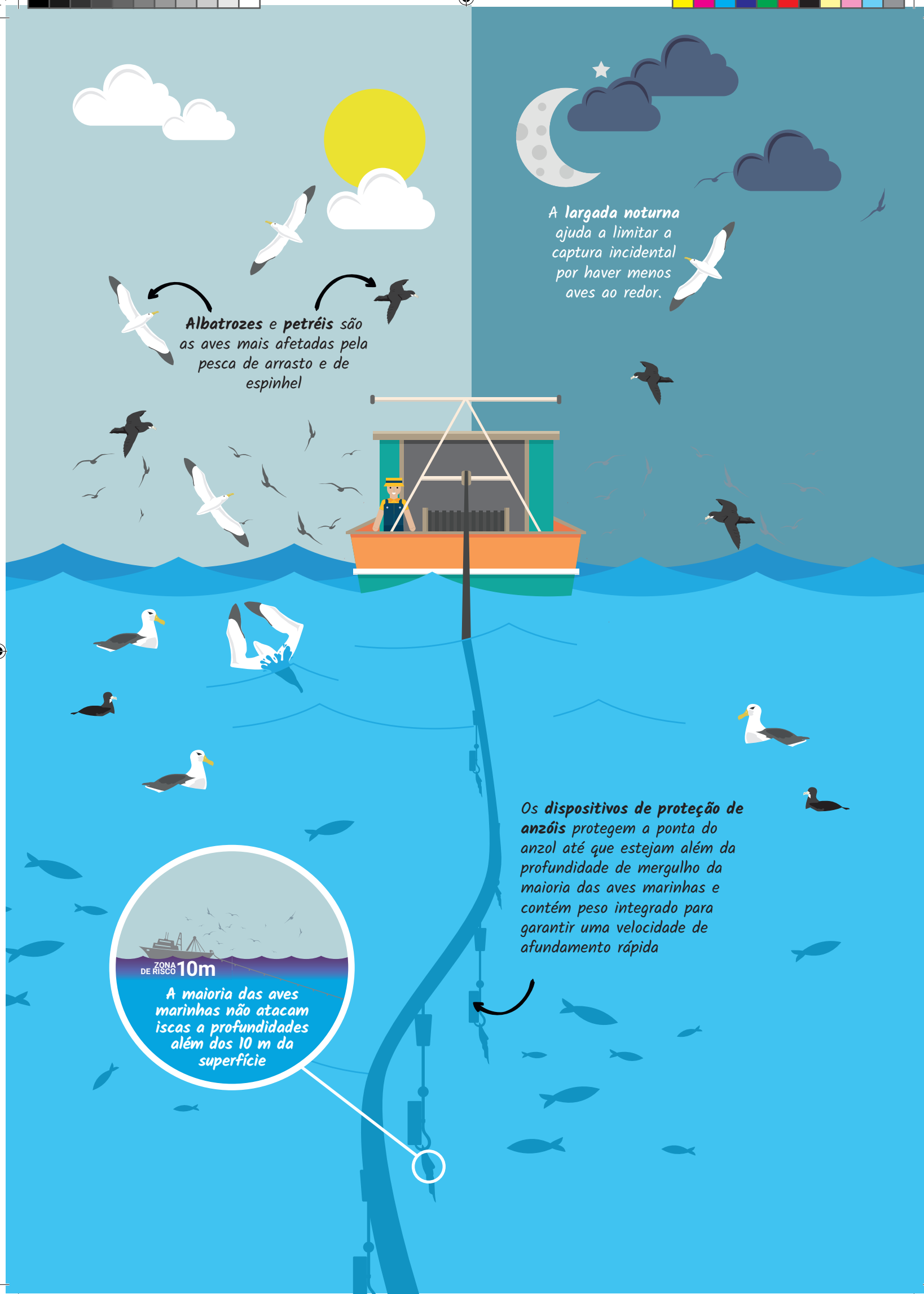
- A proteção de anzóis iscados até que sejam liberados além da profundidade de mergulho da maioria das aves marinhas
- Aumento do peso na linha para assegurar uma rápida velocidade de afundamento.

Os dispositivos de proteção de anzóis podem ser usados independentemente ou combinados com outras medidas, como o **toriline** e a **largada noturna**.

CONTATO

Rory Crawford, BirdLife International Marine Programme, The Royal Society for the Protection of Birds, The Lodge, Sandy, Bedfordshire, SG19 2DL, UK.
Email: rory.crawford@rspb.org.uk BirdLife UK Reg. Charity No. 1042125

ACAP Secretariat, Agreement on the Conservation of Albatrosses and Petrels, 119 Macquarie Street, Hobart 7000, Tasmania, Australia.
Email: secretariat@acap.aq



Albatrozes e petréis são as aves mais afetadas pela pesca de arrasto e de espinhel

A largada noturna ajuda a limitar a captura incidental por haver menos aves ao redor.

Os dispositivos de proteção de anzóis protegem a ponta do anzol até que estejam além da profundidade de mergulho da maioria das aves marinhas e contém peso integrado para garantir uma velocidade de afundamento rápida

ZONA DE RISCO 10m

A maioria das aves marinhas não atacam iscas a profundidades além dos 10 m da superfície

